

Special Interest Group: Impact Learning

Meeting #6: Impact Learning & Sustaina Student Lab

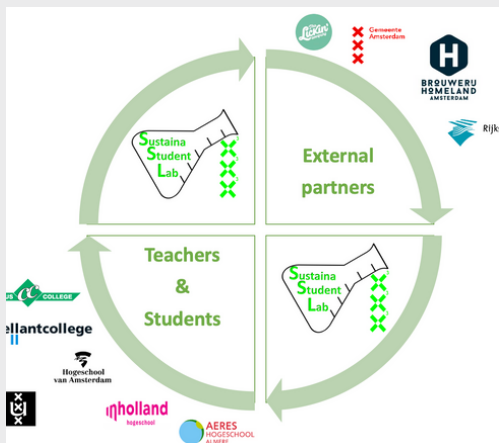
1 Introductie SSL

Met Titus Rombouts & Dylan Suijker



Wat is SSL?

- SSL brengt innoverende bedrijven, wetenschappers en jong talent samen die zich op **verschillende gebieden van duurzaamheid** richten.
- Externe partners (bedrijven, gemeente etc.) dienen wensen/kennisvragen uit de samenleving in en **SSL brengt partners samen met studenten en docenten van verschillende onderwijsniveaus**.
- Focus gebieden agrarisch, voedsel, levenswetenschappen en chemie.
- Een ruimte die aanvoelt als thuis maar toch professioneel is.



Voorbeeld: The Licking' Company

- Duurzame ijs-startup die de helft van de opbrengst doneert aan goede doelen om hun uitstoot te compenseren.
- Bedrijf is altijd betrokken.
- Ze hebben verschillende vragen, zoals economie op het gebied van marketing; future planet studenten kijken naar de bevoorradingsketen; scheikundevragen: hoe kan de structuur van het ijs nog meer lijken op die van zuivel?
- Studenten komen in contact met studenten van verschillende achtergronden/opleidingsniveaus.

2 Solution Room

3 vragen van SSL mbt hun huidige obstakels:

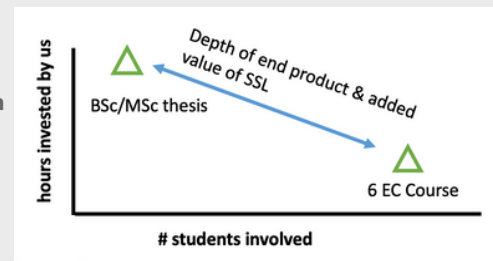
1) Wat zijn effectieve manieren om de kloof tussen verschillende onderwijsniveaus samen te overbruggen?

- SSL is van mening dat ze met verschillende niveaus moeten werken, zoals op de middelbare school, nu geen contact tussen verschillende niveaus.
- Nu meer mogelijk dan ooit vanwege duurzaamheidsvraagstukken waarvoor kennis van verschillende disciplines/niveaus nodig is.
- Voorbeeld: Sustainable Cauliflower Project met MBO (lab technische studie; labwerk), HBO (Voedsel & Gezondheid; onderzoek smaak effecten en WO (FPS; onderzoek parameters correlatie).
- Organiseren momenteel lunchevenementen met alle studenten en probeer verbinding te maken d.m.v. gesprekken.
- Tijdschema's zijn ongelijk tussen de niveaus wat het moeilijk maakt.
- **Oplossing:** geen cijfers → motiveren om iets waardevols naar partners te sturen.
- **Oplossing:** gemeenschappelijke gronden vinden, netwerken.

2) Met welke onderwijsvormen kunnen we duurzame maatschappelijke problemen aanpakken?

- Afstudeerprojecten meer geïnvesteerde uren door ons, maar hebben minder studenten.
- 6 EC-cursussen minder geïnvesteerde uren, maar hebben meer studenten.

- Diepgang eindproject & toegevoegde waarde SSL hoger bij afstudeerprojecten t.o.v. alleen vakken.
- **Oplossing:** Gebruik challenges gedeeld tussen universiteiten (e.g solar challenge TU) → introduceer nieuwe problemen.
- **Oplossing:** Duurzaamheids hackathon (meer op de oppervlakte).
- **Oplossing:** Vaardigheden leren (praten met klanten, e-mail schrijven, etc.), vaardigheden die niet aan de universiteit worden onderwezen, maar die essentieel zijn in het professionele leven na het afstuderen.



3) Hoe selecteren we partners die passen bij ons en de ambitie van de universiteit?

- Een van onze doelen is om duurzaamheidskennis in de samenleving te brengen (valorisatie), we werken zonder tarief voor onze partners.
- Doel: **Transparant betalingssysteem**.
- Moet SSL werken met een tarief?
- Pro: Met tarief stimuleert meer inspanning.
- Con: Puurder zonder tarief.
- Q: Vereist een 6 EC vak en scriptieopdracht hetzelfde tarief? Ander tarief voor bijvoorbeeld commercieel versus overheid?
- Q: Wat verwacht van een bedrijf vanaf het begin? → startgesprek is belangrijk.
- Q: Eigendomsrecht eindproduct: student of partner? Moet van tevoren worden opgeschreven en studenten bij het proces betrekken.
- **Oplossing:** Als studenten met echte prototypes werken, moet de partner materialen leveren.
- **Oplossing:** Eerste ronde zonder tarief, als het een succes is, ga dan verder met een tarief.
- **Oplossing:** Beoordeel hoe partners op tarief reageren.